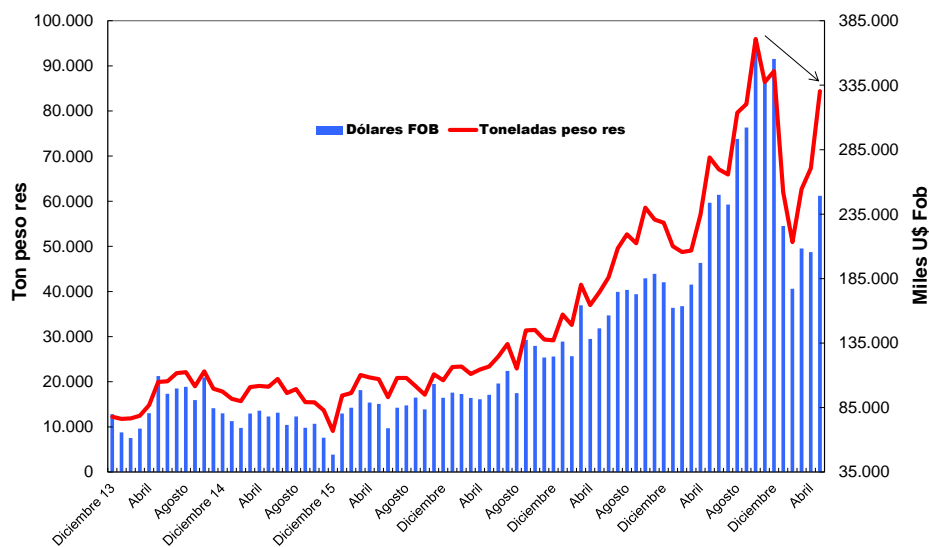


Informe de exportaciones de carnes bovinas - mayo de 2020

Buenos Aires, 1 de julio - En mayo de 2020, las exportaciones de carnes bovinas sumaron 58 mil toneladas peso producto, equivalentes a 84 mil toneladas peso res, de acuerdo con datos provisorios y parciales proporcionados por el INDEC. En los primeros cinco meses de 2020 se exportaron 327 mil toneladas peso res que reportaron algo más de 1066 millones de dólares, el total acumulado es un 24% y 36% inferior en volumen y valor respectivamente a los cinco meses precedentes.

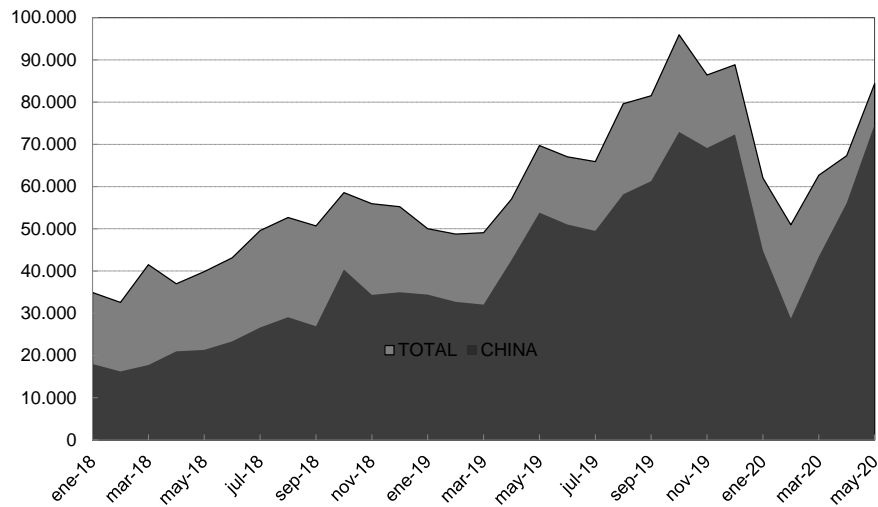
EXPORTACIONES DE CARNES BOVINAS



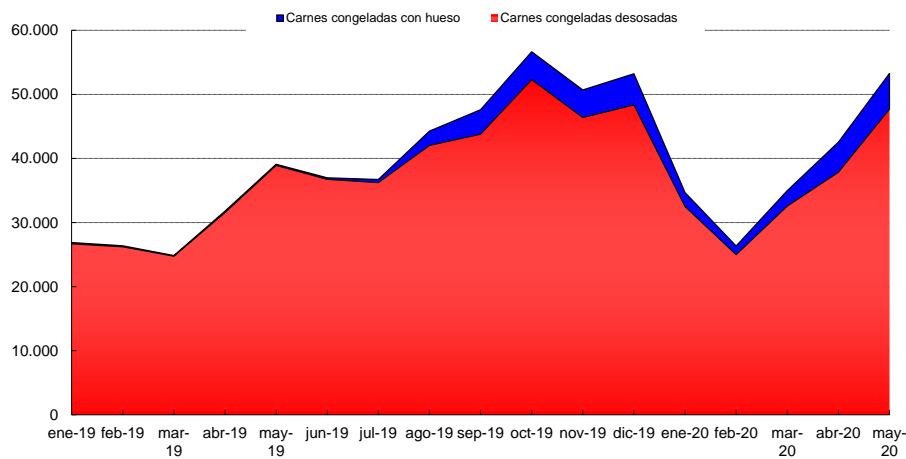
“En comparación al mes de abril de 2020, el total exportado estuvo un 25% encima, incremento que respondió a la evolución ascendente de los embarques de carnes congeladas, con una gran concentración en China, que fue acompañada por una mejora de menor incidencia en el rubro de las carnes enfriadas”, comentó Mario Ravettino, Presidente del Consorcio de Exportadores de Carnes Argentinas.

“Es importante recordar que en abril las operaciones de carnes enfriadas acusaron uno de los niveles más bajos de los últimos años. Por otra parte, en el crecimiento de las carnes congeladas, se registró también una importante contribución de las carnes con hueso que alcanzaron un volumen récord para nuestra historia reciente”, agregó Ravettino.

EXPORTACIONES DE CARNES: TOTAL Y CHINA
En toneladas peso res



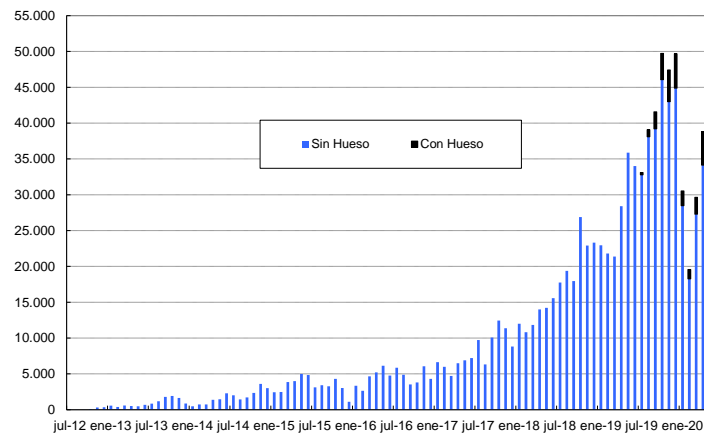
EXPORTACIONES DE CARNES CONGELADAS
En toneladas peso producto



China record: en el mes analizado, las ventas hacia China ascendieron a 51.5 miles de toneladas, el tonelaje más alto desde que se iniciaron las operaciones 2012, aunque debe hacerse la salvedad que en esta oportunidad se dio gracias al impulso de las carnes con hueso. En el caso de los embarques de carnes desosadas fueron similares a octubre de 2019, anterior máximo histórico.

Exportaciones de carnes congeladas hacia CHINA

En toneladas peso producto



En lo que va del corriente año, las exportaciones hacia China revelaron oscilaciones importantes, originadas en la particular coyuntura que venimos atravesando, la incertidumbre y las restricciones asociadas al COVID 19. Como ilustran los gráficos, los primeros efectos de la epidemia en el mercado chino determinaron una baja considerable en las ventas entre enero y febrero, para comenzar un curso positivo que se ha acelerado en mayo. Así, el total acumulado en los primeros cinco meses de 2020, si se compara con los cinco meses precedentes, revela que las 170 mil toneladas por valor de 704 millones de dólares están un 25% y 40% por debajo, superando a las de igual lapso de 2019.

“Los cambios verificados en el mercado chino han provocado no sólo estas oscilaciones, sino también una importante baja en los precios. A fines del año pasado, el valor medio de las carnes congeladas desosadas exportadas hacia China llegó a casi 5700 US\$/ton peso producto, mientras que en mayo apenas sobrepasó 4200 US\$/toneladas peso producto, 19% ciento menos. Asimismo, el monto exportado denota la incidencia de las carnes con hueso, que tienen un precio medio menor”, sostuvo el Presidente del Consorcio.

EXPORTACIONES DE CARNES BOVINAS A CHINA							
	Sin Hueso	Con Hueso	Sin Hueso	Con Hueso	TOTAL	Sin Hueso	
Mes	Ton pp		US\$		ton pp	US\$	US \$/ton pp
jun-19	34.011				34.011	163.476.599	4.807
jul-19	32.791	305	158.709.225	1.011.203	33.096	159.720.428	4.840
ago-19	38.096	974	183.266.640	3.534.672	39.071	186.801.311	4.811
sep-19	39.207	2.359	195.399.724	8.670.021	41.566	204.069.745	4.984
oct-19	46.072	3.651	244.572.215	13.863.317	49.723	258.435.532	5.308
nov-19	42.993	4.423	237.643.434	16.447.805	47.416	254.091.239	5.527
dic-19	44.878	4.790	255.091.948	19.353.849	49.668	274.445.797	5.684
ene-20	28.486	2.040	136.417.322	6.207.796	30.526	142.625.118	4.789
feb-20	18.261	1.301	76.001.665	3.137.665	19.561	79.139.331	4.162
mar-20	27.288	2.350	111.228.552	5.333.458	29.638	116.562.010	4.076
abr-20	34.137	4.667	145.321.681	11.959.417	38.803	157.281.097	4.257
may-20	45.932	5.540	194.188.876	13.854.852	51.471	208.043.728	4.228
Ene. - Mayo 2020	154.103	15.897	663.158.096	40.493.189	170.000	703.651.285	4.303
Agosto - Dic. 2019	211.247	16.196	1.115.973.961	61.869.664	227.443	1.177.843.625	5.283
Var. %	-27,1	-1,8	-40,6	-34,6	-25,3	-40,3	-18,5

US\$/ton= precio medio carnes congeladas desosadas

Carnes enfriadas

La evolución de las exportaciones de carnes enfriadas también sintió las consecuencias negativas del COVID 19. Fuertemente concentradas en la Unión Europea, la reducción de la demanda en los países miembros impactó sobre los embarques, provocando una disminución en las operaciones, así como también en las cotizaciones. En abril último, los embarques hacia la Unión Europea apenas sobrepasaron 900 toneladas según los datos de INDEC.

A su vez, en el mes de mayo crecieron los embarques a raíz de la finalización del ciclo Hilton 2019/20 y a las mejores perspectivas de demanda, ante el levantamiento de las fuertes restricciones impuestas. No obstante, se trató de un volumen escaso comparado con meses de mayo de años anteriores.

Por otra parte, los embarques hacia Chile mantuvieron la tendencia descendente, lo que atenuó la suba del rubro en su conjunto, considerando que no existen mercados alternativos y recalando que no se han dado operaciones con Israel ni con Brasil.

Exportaciones de carnes enfriadas enero – mayo 2020

TONELADAS PESO PRODUCTO													
DESTINO	2020					Enero - Mayo			Ultimos 12 meses				
	Ene	Feb	Mar	Abr	May	Var. % Abr. 19	Var.% May.19	2020	2019	Var.%	2020	2019	Var.%
Unión Europea	2.755	3.285	3.421	929	2.497	169%	-41%	12.887	17.396	-26%	43.673	45.324	-4%
Chile	3.138	3.451	2.672	1.887	1.565	-17%	-42%	12.713	12.218	4%	30.575	34.351	-11%
Israel	797	821	1.022	567	0			3.206	2.675	20%	7.455	5.045	48%
Brasil	246	232	125	0	0			602	931	-35%	2.216	2.347	-6%
Rusia Federación de	11	0	4	0	0			15	112	-87%	151	280	-46%
Otros	382	237	283	353	587	66%	103%	1.843	1.004	84%	3.957	2.321	70%
TOTAL	7.328	8.026	7.527	3.736	4.649	24%	-37%	31.266	34.337	-9%	88.027	80.243	10%
MILES DOLARES FOB													
Unión Europea	25.537	30.740	35.240	9.072	18.773	107%	-61%	119.361	185.388	-36%	423.542	473.266	-11%
Chile	19.509	20.824	15.881	11.035	8.761	-21%	-40%	76.011	65.843	15%	187.244	187.288	0%
Israel	6.029	5.956	7.067	3.931	0			22.982	18.798	22%	52.839	34.969	51%
Brasil	2.164	1.826	1.134	0	0			5.124	8.026	-36%	19.460	20.614	-6%
Rusia Federación de	155	0	51	0	0			207	1.402	-85%	2.143	3.626	-41%
Otros	3.147	2.211	2.343	2.462	3.808	55%	39%	13.971	10.683	31%	33.781	24.291	39%
TOTAL	56.540	61.557	61.716	26.500	31.342	18%	-54%	237.656	290.141	-18%	719.008	744.054	-3%
PRECIO MEDIO UD\$/TON PP													
Unión Europea	9.270	9.357	10.302	9.765	7.517	-23%	-34%	9.262	10.657	-13%	9.698	10.442	-7%
Chile	6.216	6.035	5.943	5.847	5.599	-4%	3%	5.979	5.389	11%	6.124	5.452	12%
Israel	7.569	7.252	6.917	6.938				7.169	7.027	2%	7.087	6.932	2%
Brasil	8.815	7.876	9.076					8.507	8.622	-1%	8.783	8.782	0%
Rusia Federación de	14.413		13.303					14.122	12.532	13%	14.234	12.967	10%
Otros	8.233	9.324	8.268	6.974	6.487	-7%	-31%	7.581	10.638	-29%	8.537	10.464	-18%
TOTAL	7.716	7.670	8.200	7.093	6.741	-5%	-26%	7.601	8.450	-10%	8.168	9.272	-12%

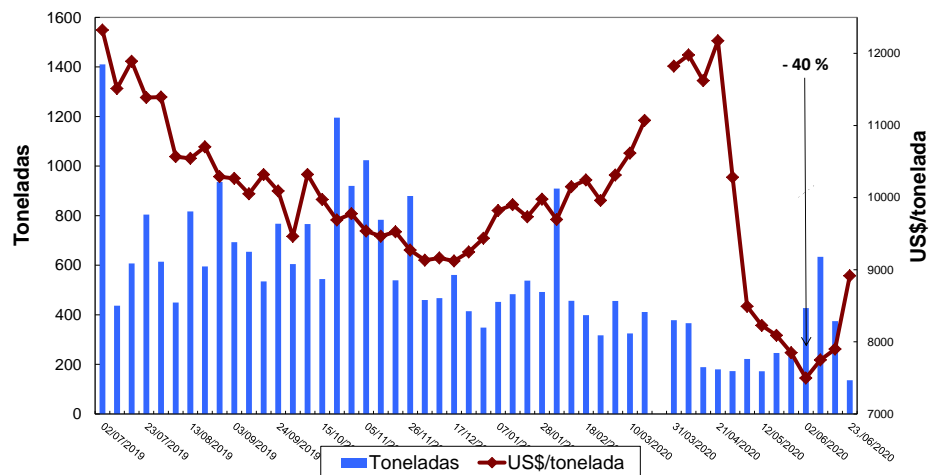
Como se mencionará en el período analizado, fue notorio el efecto negativo de la reducción de la demanda sobre el precio medio de las carnes enfriadas. En el caso particular de la Unión Europea, se verificó una disminución del 23% y como se puntualiza en la sección destinada al análisis de cuota Hilton, se llegó a un piso que estuvo un 40% por debajo del nivel que se alcanzó en abril.

Entre enero y mayo de 2020, las exportaciones de carnes enfrías sumaron 31.3 miles de toneladas, reportando 238 millones de dólares, 9 y 18% por ciento menos, respectivamente que en 2019. En el período de doce meses cerrado en mayo pasado, se han remitido 88 mil toneladas de carnes enfrías por valor de 719 millones de dólares, 3% menor a igual lapso a mayo de 2019

Cuotas Hilton - Ciclo 2019/20

“Las dificultades enfrentadas en los países europeos, a raíz de las medidas adoptadas para prevenir el COVID 19, provocaron una desaceleración en el ritmo de cumplimiento de este contingente. Lo que determinó en fecha cercana al cierre del ejercicio que ya pueda confirmarse que no se cumplirá en su totalidad, aunque se advirtió un aumento en los embarques en las últimas semanas. Como se mencionará, ello también se reflejó sobre las cotizaciones que llegaron a caer casi un 40% respecto del nivel pre- COVID”, explicó Mario Ravettino.

Cuota Hilton 2019/20 - Certificación Semanal



Al 23 de junio último se encontraban certificadas 27.8 miles de toneladas, el 94% ciento del total – 95.4% en el contingente de la Industria y 84% en el correspondiente a Grupos de Productores. El Fondo de Libre Disponibilidad que se incrementó con 3175 toneladas, luego de las renunciadas realizadas en el marco de la reglamentación vigente, había sido utilizado en poco más de 1530 toneladas a esa fecha.

CUOTA HILTON 2019/20 - CERTIFICADO AL 23/06/2020	
	Toneladas
ASIGNACIÓN	29.500
Certificado	27.794
REMANENTE	1.706
% CUMPLIMIENTO TOTAL	94,2%
INDUSTRIA	95,4%
PROYECTOS CONJUNTOS	84,0%
FONDO DE LIBRE DISPONIBILIDAD	1.637

El monto total exportado dentro del contingente ascendió a 283 millones de dólares, concentrado en Alemania (58%), Países Bajos (27%); Italia (10%), España (2%) y Reino Unido (1.7%)

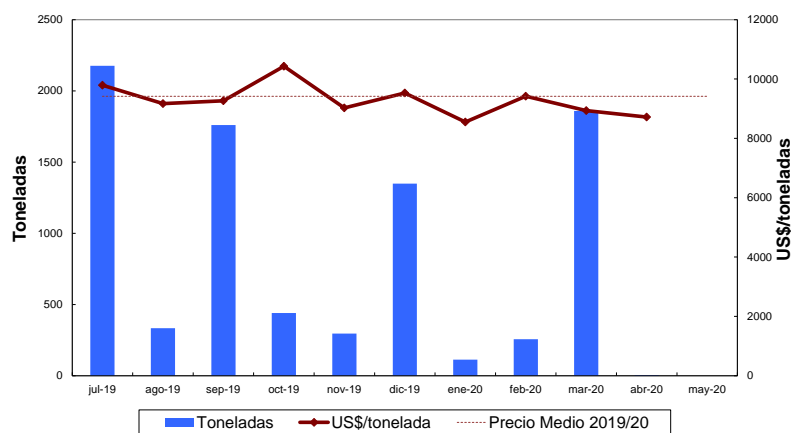
CUOTA HILTON 23/06/20 - POR DESTINO

País de destino	Tn	Suma valor FOB	US\$/FOB/Tn
Alemania	15.806,17	162.816.519,38	10.300,82
Países Bajos	7.640,15	77.212.027,20	10.106,09
Italia	2.871,81	28.430.745,23	9.899,93
España	684,74	6.529.510,04	9.535,75
Gran Bretaña	463,15	4.709.658,48	10.168,67
Portugal	122,45	1.219.214,94	9.956,48
Bélgica	98,01	1.020.248,79	10.409,99
Malta	67,83	783.495,10	11.551,21
Francia	24,67	285.641,91	11.579,49
Grecia	14,88	129.945,18	8.732,88
TOTAL	27.793,87	283.137.006,25	10.187,03

Cuota UE 481

De acuerdo con la información proporcionada por la Subsecretaría de Mercados Agropecuarios a mayo de 2020, se ha dado por finalizado el ciclo 2019/20 rectificando la cifra publicada en el mes de abril, con un total de 8550 toneladas que reportaron 80.5 millones de dólares.

Cuota 481- 2019/20 - Certificación Mensual
Finalizado



Como resultado de la administración trimestral del contingente y de su rápida utilización en los primeros días de cada nuevo trimestre, los embarques del período abril – junio se acumularon en el mes de marzo y prácticamente no se certificaron operaciones en abril y mayo.

En la información de la UE, el contingente ya se encontraba totalmente utilizado desde comienzos de mayo. Con el inicio de 2020, la Comisión Europea implementó el cambio en la administración de este contingente, por el cual, le ha restado participación al resto del mundo y ha ampliado la de Estados Unidos. En 2019/20 el “resto del mundo”, entre los que se encuentran Argentina, Australia, Nueva Zelanda y Uruguay que son las naciones habilitadas para su certificación, tuvieron disponibles 35.750 toneladas, en consecuencia, de confirmarse este total certificado por la unión europea, argentina habría participado con el 24% de su total.

CUOTA 481- UTILIZACIÓN AL 25/06/2020						
Order number	Origins	Start date	End date	Disponible	Utilizado	SALDO
92202	Multiple origins	01/04/2020	30/06/2020	6.625.000	6.648.148	0
92202	Multiple origins	01/01/2020	31/03/2020	6.625.000	6.625.000	23.148
92202	Multiple origins	01/10/2019	31/12/2019	11.250.000		0
92202	Multiple origins	01/07/2019	30/09/2019	11.250.000		0

Fuente: Consorcio de Exportadores de Carnes Argentinas a partir de datos Comisión Europea

El contingente reportó a nuestro país 80.5 millones de dólares a un precio promedio de 9418 US\$/tonelada peso producto. El precio promediado en abril, el último período con embarques certificados fue de 8717 US\$/ton, 16 por ciento inferior al de doce meses atrás.

Italia fue el principal destino (35% del total), seguido por los Países Bajos (31%); Alemania (27%) y Bélgica (4.5%).

CUOTA UE 481- 2019/2020 - POR DESTINO			
País de destino	TN	Suma valor FOB/US\$	FOB/TN/US\$
Países Bajos	2.865,80	24.833.783,89	8.665,56
Italia	2.828,38	27.861.170,98	9.850,56
Alemania	2.038,66	22.007.010,74	10.794,83
Grecia	387,37	1.638.138,88	4.228,91
Bélgica	354,65	3.590.400,75	10.123,74
Gran Bretaña	31,51	199.630,54	6.336,42
España	25,52	192.388,51	10.769,28
Francia	16,24	174.893,12	7.538,44
Portugal	2,10	27.232,88	12.971,56
TOTAL	8.550,23	80.524.650,29	9.417,83

Fuente: Consorcio de Exportadores de Carnes Argentinas a partir de datos de S.I.A.C.E - SUBSECRETARÍA DE MERCADOS AGROPECUARIOS.

Carnes congeladas

Durante mayo de 2020, las exportaciones de carnes congeladas sumaron 53.3 miles de toneladas peso producto por valor de 218 millones de dólares, el 87% del monto total facturado en concepto de carnes bovinas. En relación con el período precedente, representó una mejora del 25% y explica en buena medida el incremento verificado en las exportaciones totales de carnes bovinas. El total alcanzado esta cerca del máximo verificado en 2019.

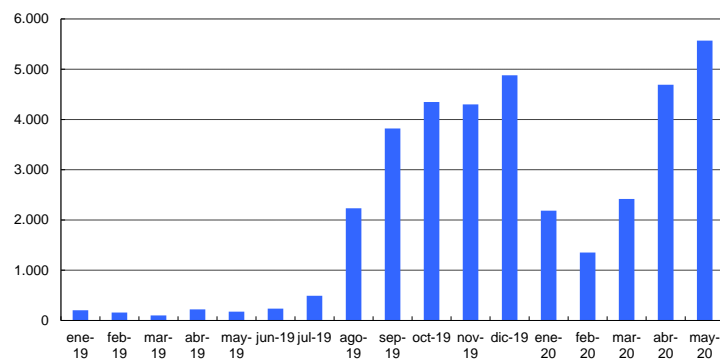
Como se señalará, el aumento estuvo directamente vinculado con la recuperación del mercado chino, que ha relativamente compensado en los últimos meses la reducción registrada a comienzos de 2020.

Así, a mayo de 2020, se han remitido a China un total de 170 mil toneladas peso producto de carnes congeladas por valor de 704 millones de dólares, 25% y 40% por debajo de lo exportado en los cinco meses precedentes, 30% y 26% más si se compara con igual lapso de 2019.

EXPORTACIONES DE CARNES BOVINAS A CHINA			
AÑO	Ton pp	US\$	US \$/ton pp
2012	769	3.161.840	4.109
2013	11.407	48.968.630	4.293
2014	21.137	96.492.803	4.565
2015	40.807	173.074.318	4.241
2016	55.156	231.849.788	4.204
2017	96.638	407.422.343	4.216
2018	206.607	861.494.507	4.170
2019	408.459	2.060.077.846	5.044
Var. % 2019/18	97,7%	139,1%	21,0%
ENERO - MAYO			
2020	170.000	703.651.285	4.303
Variación			
Enero - Mayo 2019	30,4%	25,9%	0,4%
5 meses precedentes	-25,3%	-40,3%	-18,5%

El rubro de las carnes congeladas con hueso se caracterizó por su tendencia ascendente, y en este orden, también fueron cruciales las exportaciones hacia China, que tocaron su nivel récord.

EXPORTACIONES DE CARNES CONGELADAS CON HUESO
En toneladas peso producto



La mejora de China atenuó la baja de las exportaciones de carnes hacia Israel y Rusia, que retrocedieron considerablemente.

En cuanto al resto de los destinos, si bien la cifra acumulada es significativamente elevada (considerando los datos verificados desde su apertura), no se mantuvo el crecimiento que se había registrado en abril en Estados Unidos.

Cabe destacar, que sobre el total exportado 9.2 millones de dólares corresponden a destinos considerados Confidenciales.

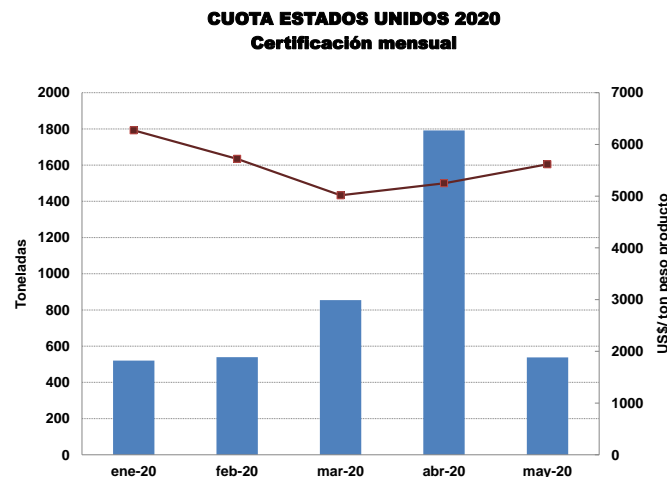
Exportaciones de carnes congeladas enero - mayo 2020

DESTINO	TONELADAS PESO PRODUCTO												
	2020						Enero - Mayo			Ultimos 12 meses			
	Ene.	Feb	Mar	Abr	May	Var. % Abr. 19	Var. % May. 19	2020	2019	Var. %	2020	2019	Var. %
China	30.526	19.561	29.638	38.803	51.471	33%	43%	170.000	130.409	30%	464.362	274.167	69%
Israel	1.709	2.397	1.659	1.405	322	-77%	-62%	7.492	7.584	-1%	16.709	14.960	12%
Rusia Federación de	887	2.446	1.209	568	124	-78%	-89%	5.234	5.685	-8%	15.783	33.823	-53%
Brasil	678	367	477	176	239	36%	-53%	1.937	2.265	-14%	5.864	5.771	2%
Estados Unidos	252	812	1.159	1.081	463	-57%		3.767	0		5.103	0	
Unión Europea	48	251	310	205	197	-4%	626%	1.012	413	145%	1.430	945	51%
Otros	586	508	534	309	462	49%	-38%	2.398	2.633	-9%	8.774	7.897	11%
TOTAL	34.687	26.342	34.986	42.547	53.278	25%	36%	191.840	148.990	29%	518.025	337.965	53%
MILES DOLARES FOB													
China	142.625	79.139	116.562	157.281	208.044	32%	30%	703.651	559.037	26%	2.204.692	1.146.645	92%
Israel	13.123	17.172	11.948	9.966	2.252	-77%	-56%	54.461	51.197	6%	116.179	101.828	14%
Rusia Federación de	3.440	7.979	4.152	1.950	396	-80%	-88%	17.917	17.984	0%	52.344	108.729	-52%
Brasil	5.630	3.000	4.157	1.509	1.786	18%	-54%	16.082	16.526	-3%	46.437	43.001	8%
Estados Unidos	1.454	4.466	5.819	5.463	2.169	-60%		19.372	0		27.676	0	
Unión Europea	265	1.649	1.933	1.347	1.167	-13%	904%	6.361	2.496	155%	8.792	6.015	46%
Otros	2.779	2.223	2.098	1.512	2.128	41%	-31%	10.740	9.940	8%	35.425	31.732	12%
TOTAL	169.315	115.628	146.670	179.030	217.941	22%	24%	828.584	657.180	26%	2.491.545	1.439.597	73%
PRECIO MEDIO UDS/TON PP													
China	4.672	4.046	3.933	4.053	4.042	0%	-10%	4.139	4.287	-3%	4.748	4.182	14%
Israel	7.677	7.165	7.203	7.095	6.993	-1%	18%	7.270	6.750	8%	6.953	6.807	2%
Rusia Federación de	3.878	3.262	3.433	3.433	3.190	-7%	1%	3.423	3.164	8%	3.317	3.215	3%
Brasil	8.298	8.168	8.717	8.599	7.468	-13%	-1%	8.302	7.295	14%	7.920	7.451	6%
Estados Unidos	5.781	5.499	5.020	5.054	4.687	-7%		5.143			5.423		
Unión Europea	5.518	6.565	6.228	6.559	5.914	-10%	38%	6.284	6.048	4%	6.149	6.362	-3%
Otros	4.739	4.379	3.930	4.896	4.610	-6%	10%	4.478	3.775	19%	4.037	4.018	0%
TOTAL	4.881	4.389	4.192	4.208	4.091	-3%	-9%	4.319	4.411	-2%	4.810	4.260	13%

Entre enero y mayo de 2020, se exportaron 192 mil toneladas de carnes congeladas que sumaron 828 millones de dólares. La evolución ascendente a lo largo del año pasado ha determinado que las exportaciones de carnes congeladas acumuladas en los últimos doce meses superen 518 mil toneladas peso producto, por el valor de 2492 millones de dólares, 73% por encima del período de doce meses cerrados en abril de 2019.

Cuota EE.UU - Año 2020

En el mes de mayo, se certificaron dentro de la contingente arancelario de 20 mil toneladas concedido por Estados Unidos a nuestro país un total de 538 toneladas, 70% menos que en el mes precedente. En los primeros cinco meses del corriente año, el total certificado es de 4243 toneladas.



El valor total exportado dentro del contingente fue de 23 millones de dólares a un precio medio de 5434 US\$/ tonelada, con una media de 6510 y 5166 US/tonelada para carnes enfriadas y congeladas respectivamente. Los valores no registraron mayores variantes respecto del mes de abril.

Cuota ESTADOS UNIDOS 2020 - Evolución

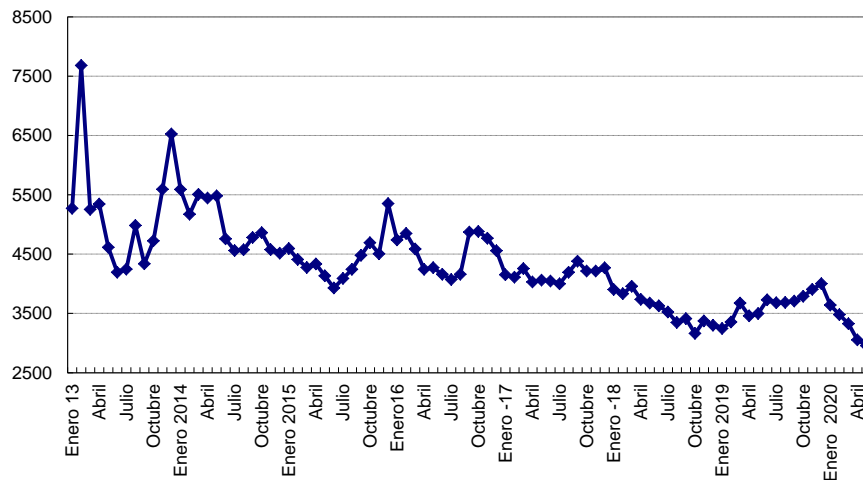
	toneladas				Precio Medio US\$/ton			
	Enfriada	Congelada	TOTAL	Acumulado	Enfriada	Congelada	TOTAL	Acum.
ene-20	53,87	466,8	520,67	521	9076	5949	6272	6272
feb-20	58,41	481,18	539,59	1060	7016	5564	5721	5992
mar-20	29,09	824,99	854,08	1914	7461	4930	5016	5556
abr-20	187,71	1603,7	1791,41	3706	6687	5080	5248	5407
may-20	180,25	357,39	537,64	4243	6510	5166	5616	5434

Fuente: Consorcio de Exportadores de Carnes Argentinas a partir de datos de S.I.A.C.E - SUBSECRETARÍA DE MERCADOS AGROPECUARIOS.

Exportaciones totales de carnes bovinas - Precio Medio

“En el mes analizado, las exportaciones de carnes bovinas sumaron 84 mil toneladas peso res, que facturaron 270 millones de dólares. En el 19% registrado del valor total, un 90% fue responsabilidad de las carnes congeladas. El aumento de la participación de este rubro se conjugó con una fuerte baja en las cotizaciones en los principales destinos. En consecuencia, el precio medio retrocedió a 2954 US\$ por tonelada peso res, nivel que no se había registrado desde 2009”, explicó el Presidente del Consorcio de Carnes Argentinas.

**PRECIO MEDIO DE LAS EXPORTACIONES DE CARNES
BOVINAS
US\$/tonelada res**



Menudencias

Las exportaciones de menudencias se han mantenido estables respecto del mes anterior: con un total de 11.3 miles de toneladas, por valor de 21 millones de dólares.

Los embarques hacia Hong Kong han venido compensando la evolución descendente que caracteriza al mercado ruso y que han determinado su fuerte caída en comparación al año anterior.

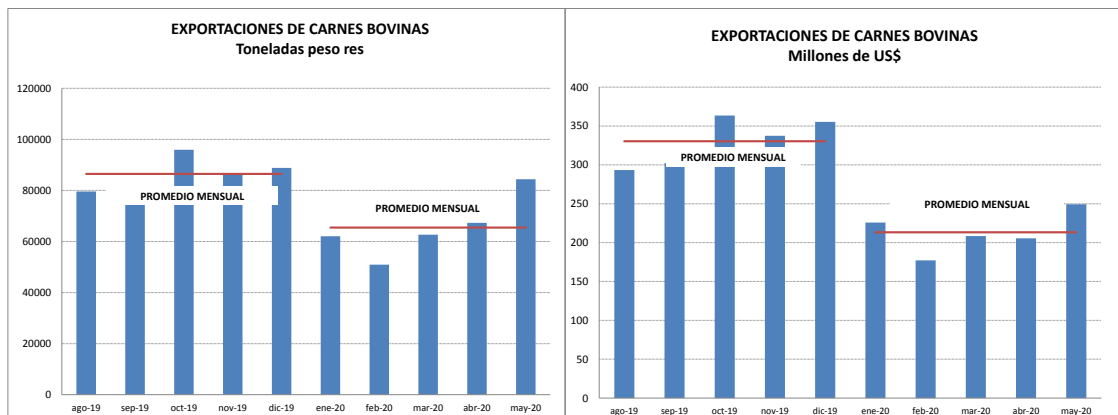
Exportaciones de menudencias RUSIA y HONG KONG

	RUSIA		HONG KONG	
	Ton pp	Miles US\$	Ton pp	Miles US\$
ene-19	4.920	7.996	3.641	11.149
feb-19	4.666	7.165	2.724	7.140
mar-19	4.105	6.087	2.488	6.593
abr-19	3.526	5.162	3.672	10.556
may-19	3.533	5.099	4.890	14.303
jun-19	5.178	8.441	2.850	8.665
jul-19	2.307	3.696	2.342	6.999
ago-19	2.192	4.323	3.224	9.709
sep-19	3.955	7.508	4.348	11.547
oct-19	6.280	10.429	4.703	12.940
nov-19	3.549	5.552	3.693	10.276
dic-19	4.834	7.701	3.835	10.249
ene-20	4.099	6.831	3.795	10.101
feb-20	3.358	5.989	1.579	4.309
mar-20	3.205	5.536	3.100	7.051
abr-20	3.121	5.318	3.939	9.032
may-20	3.042	4.680	5.258	11.469
Enero - Mayo 2020	16.825	28.354	17.671	41.961
Enero - Mayo 2019	20.750	31.508	17.416	49.741
Var.% 2019	-19%	-10%	1%	-16%

En este rubro, es significativa la cantidad concentrada en destinos no identificados por ser Confidenciales sumaron el equivalente a casi 9 millones de dólares. Dentro del resto de los mercados atendidos, los más importantes fueron Tailandia, Perú, Brasil, Sudáfrica y Congo.

Enero a mayo de 2020

Entre enero y mayo este año, las exportaciones de carnes bovinas ascendieron a 327 mil toneladas peso res, que reportaron poco más de 1066 millones de dólares. Al comparar con los períodos precedentes, se verifica un acercamiento a los volúmenes registrados en la segunda mitad de 2019, si bien a valores considerablemente inferiores. Así, mientras que el volumen promedio mensual exportado retrocedió en un 25 por ciento, el monto promedio facturado decreció en un 35%. En relación con el acumulado en los cinco últimos meses de 2019, se ha exportado por valor de 585 millones de dólares menos.



El precio medio se ha caracterizado por una tendencia descendente, acentuada en los últimos meses, ante la menor presencia de los cortes más preciados que se destinan a la Unión Europea y de las carnes enfriadas en general.

China mantiene su claro liderazgo en el ranking de los principales destinos, con una participación del 66% sobre el valor total exportado. Le sigue la Unión Europea (12%), Israel y Chile (7%). Rusia tiene una incidencia pequeña que se eleva al 4% cuando se suman las menudencias, en el caso de Hong Kong representa alrededor del 4% del total facturado.

“De mantenerse este ritmo, el año 2020 cerraría en 790 mil toneladas peso res, aunque el alto grado de incertidumbre que rodea tanto la situación doméstica como el contexto exterior, llevan a ser muy cuidadosos sobre el curso definitivo de nuestros embarques”, concluyó Ravettino.

EXPORTACIONES DE CARNES BOVINAS										
TONELADAS PESO PRODUCTO	may-20	abr-20	may-19	Acumulado	Var. % respecto de			12 meses a MAYO		
				2020	abr-20	may-19	Acum 2019	2020	2019	Var %
Carnes enfiadas con hueso	21	0	2	28				38	2	1483,0
Carnes enfiadas desosadas	4.628	3.736	7.434	31.238	23,9	-37,7	-9,0	80.205	89.666	-10,6
Carnes congeladas con hueso	5.568	4.691	176	16.214	18,7	3056,5	1780,2	36.284	2.284	1488,8
Carnes congeladas desosadas	47.710	37.856	38.922	175.627	26,0	22,6	18,6	444.756	335.681	32,5
Carnes procesadas	0	0	0	0				0	0	
CARNES BOVINAS	57.927	46.283	46.534	223.106	25,2	24,5	21,7	561.283	427.633	31,3
Menudencias	11.264	11.107	12.377	53.155	1,4	-9,0	-6,5	128.105	138.784	-7,7
BOVINAS	69.191	57.390	58.912	276.261	20,6	17,4	15,0	689.388	566.417	21,7
<i>En toneladas peso res</i>										
CARNES BOVINAS	84.376	67.314	69.721	327.351	25,3	21,0	19,2	825.580	640.421	28,9
S/ MN.AGROIND.	<i>s/d</i>	65.571	70.361					<i>s/d</i>	646.090	
MILES DE DÓLARES FOB										
Carnes enfiadas con hueso	28	0	25	104		13,3	321,5	208	25	
Carnes enfiadas desosadas	31.314	26.500	67.875	237.551	18,2	-53,9	-18,1	646.934	744.029	-13,0
Carnes congeladas con hueso	13.894	12.031	198	41.069	15,5	6933,5	3554,0	115.612	3.131	3592,8
Carnes congeladas desosadas	204.047	166.998	175.685	787.515	22,2	16,1	20,0	2.197.785	1.436.466	53,0
Carnes procesadas	0	0	0	0				0	0	
CARNES BOVINAS	249.284	205.530	243.782	1.066.240	21,3	2,3	12,6	2.960.539	2.183.651	35,6
Menudencias	21.015	21.079	26.131	103.947	-0,3	-19,6	-9,8	259.061	299.375	-13,5
CARNES Y MENUDENCIAS BOVINAS	270.298	226.609	269.913	1.170.187	19,3	0,1	10,1	3.219.600	2.483.026	29,7
PRECIOS MEDIOS										
Carnes enfiadas con hueso	1.342		10.387	3.743		-87,1	-64,0	5.513	10.387	-46,9
Carnes enfiadas desosadas	6.766	7.093	9.131	7.605	-4,6	-25,9	-10,0	8.066	8.298	-2,8
Carnes congeladas con hueso	2.495	2.565	1.120	2.533	-2,7	122,8	94,3	3.186	1.371	132,4
Carnes congeladas desosadas	4.277	4.411	4.514	4.484	-3,1	-5,3	1,2	4.942	4.279	15,5
Carnes procesadas										
CARNES BOVINAS	4.303	4.441	5.239	4.779	-3,1	-17,9	-7,5	5.275	5.106	3,3
Menudencias	1.866	1.898	2.111	1.956	-1,7	-11,6	-3,5	2.022	2.157	-6,3
CARNES Y MENUDENCIAS BOVINAS	3.907	3.949	4.582	4.236	-1,1	-14,7	-4,3	4.670	4.384	6,5
US/ TON PESO RES	2.954	3.053	3.497	3.257	-3,2	-15,5	-5,6	3.586	3.410	5,2

Fuente: Consorcio de Exportadores de Carnes Argentinas a partir de datos de INDEC y fuentes privadas

###

Acerca del Consorcio de Exportadores de Carnes Argentinas – ABC

Entidad civil sin fines de lucro que nuclea a las empresas frigoríficas del sector con los más altos estándares de calidad y que representan la mayor parte de las exportaciones de carnes vacunas de la Argentina. Su principal objetivo es impulsar un compromiso mayor para con la actividad del sector, apuntando a construir una industria vigorosa bajo normas de calidad excelsas, bienestar animal y respeto para el medio ambiente; que genere riqueza para toda la cadena –desde el productor hasta el consumidor final. Las empresas integrantes del Consorcio entienden que la cooperación entre ellas, con otras entidades del sector y con las autoridades gubernamentales es el camino para ejecutar eficazmente un programa de crecimiento que genere valor agregado, divisas y empleo calificado a nivel nacional. Para mayor información visite: www.abc-consorcio.com.ar.

Contacto de Prensa:
Porter Novelli Argentina
 Emilio Graffignano – Egraffignano@porternovelli.com.ar
 Nicolás Odella – Nodella@porternovelli.com.ar
 T: (011) 5273-6450